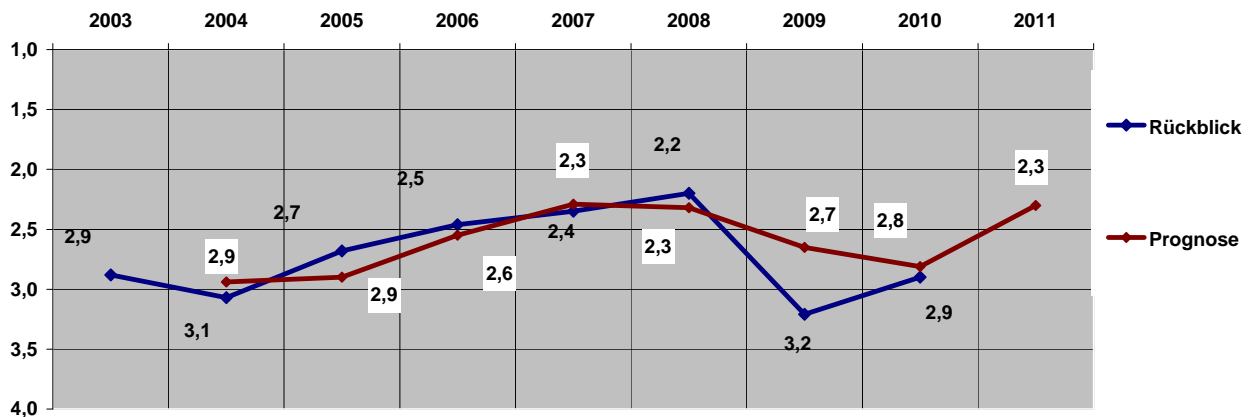




Interim Management in Deutschland 2010

Studie zur Entwicklung 2010 / Prognose 2011

Bewertung der Marktlage



Februar 2011



Kronberg, den 25. Februar 2011

Sehr geehrte Damen,
sehr geehrte Herren,

nachstehend finden Sie die Auswertung zu unserer im Januar durchgeführten Umfrage, an der 763 Interim Manager und Interim Managerinnen teilgenommen haben, ein nochmaliges Plus von 13% gegenüber dem Vorjahr.

Bei einer Reihe von Fragen liegt inzwischen eine 10-jährige Datenhistorie vor, ein Spiegel des Auf und Ab in der wirtschaftlichen Entwicklung in Deutschland. Aus der langjährigen „Seitwärtsbewegung“ der Graphik zu den Eigentümern der IM-Auftragsunternehmen ist darüber hinaus zu entnehmen, wo heute in der Welt die Musik spielt und wo es inzwischen leiser geworden ist.

Insbesondere möchte ich auf die letzte Seite mit dem Ergebnis der diesjährigen Zusatzfragen zur Job-Satisfaction langjährig tätiger Interim Manager verweisen, interessant sowohl für diejenigen, die sich im Interim Management-Geschäft fest etabliert haben, als auch für jene, die in Betracht ziehen, in diesen Markt einzusteigen.

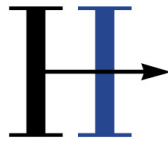
Wir hoffen, dass die Auswertungen Ihr Interesse finden.

Mit freundlichen Grüßen

L. Heuse

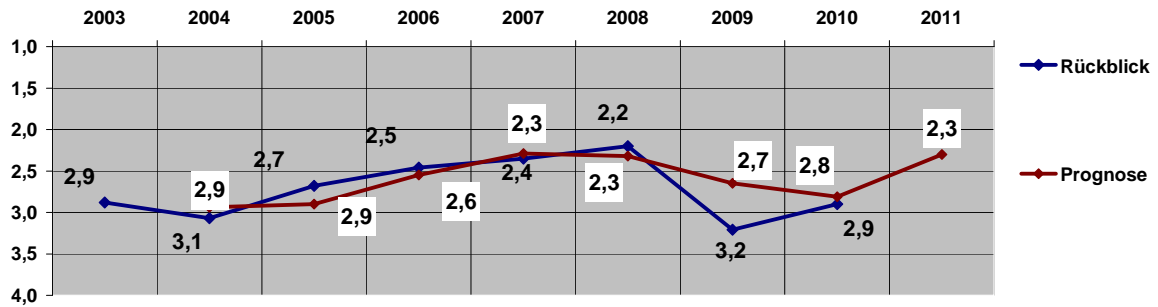


| Inhalt | Seite |
|---|-------|
| Bewertung der Marktlage 2010 und Prognose 2011 | 4 |
| Anzahl der Anfragen und Bewertung der Marktlage pro Quartal in 2010 | 4 |
| Veränderungen in den Anfragen und abgeschlossenen Projekten | 5 |
| Projektdauer | 5 |
| Auslastung | 5 |
| Projekte nach Branchen | 6 |
| Projekte nach Unternehmensgröße | 7 |
| Projekte nach Grund/Bedarfssituation | 8 |
| Projekte nach gefordertem Know-how | 9 |
| Projekte nach Hierarchie-Ebene | 10 |
| Verteilung der Projekte auf die ausländischen Eigentümer | 10 |
| Herkunft der Projekte | 11 |
| Entwicklung des durchschnittlichen Tagessatzes | 12 |
| Durchschnittlicher Tagessatz nach Projekt-Herkunft | 12 |
| Tagessätze nach Branche | 13 |
| Tagessätze nach Unternehmensgröße | 13 |
| Tagessätze nach Bedarfssituationen | 14 |
| Tagessätze nach Know-how | 14 |
| Zusatzfragen 2010 (IM-Job-Satisfaction) | 15 |



Bewertung der Marktlage 2010 und Prognose 2011

(bezogen auf die eigene Situation nach dem Schulnotenprinzip, 1 = sehr gut, 5 = schlecht)

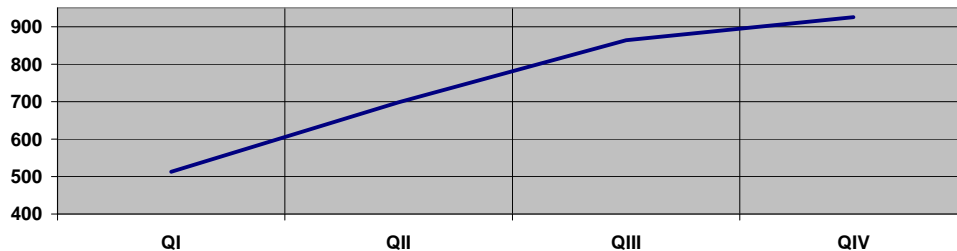


| | 2003 | 2004 | 2005 | 2006 | 2007 | 2008 | 2009 | 2010 | 2011 |
|-----------|------|------|------|------|------|------|------|------|------|
| Rückblick | 2,9 | 3,1 | 2,7 | 2,5 | 2,4 | 2,2 | 3,2 | 2,9 | |
| Prognose | | 2,9 | 2,9 | 2,6 | 2,3 | 2,3 | 2,7 | 2,8 | 2,3 |

Nach der tiefen 2009-Depression ging es 2010 wieder aufwärts, weitere Verbesserung für 2011 erwartet.

Anzahl der Anfragen insgesamt

(bezogen auf die einzelnen Quartale)

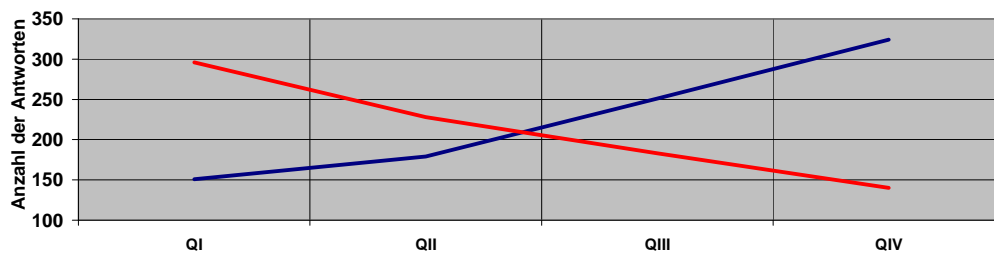


| | QI | QII | QIII | QIV |
|---------------------|-----|-----|------|-----|
| Anzahl der Anfragen | 513 | 698 | 864 | 925 |

So wie von Quartal zu Quartal die Zahl der Anfragen zunahm, ...

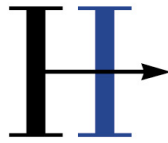
Bewertung der Marktlage 2010

(bezogen auf die einzelnen Quartale)



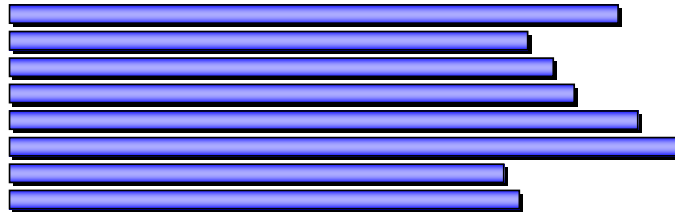
| | QI | QII | QIII | QIV |
|---------------------------|-----|-----|------|-----|
| sehr gut / gut | 151 | 179 | 251 | 324 |
| unbefriedigend / schlecht | 296 | 228 | 183 | 140 |

... verbesserte sich die Stimmung.



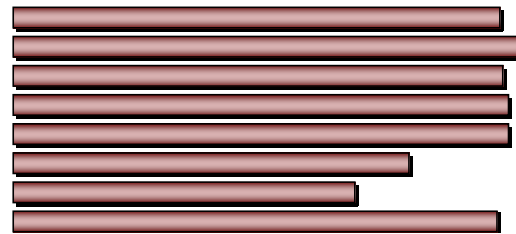
Anzahl der Anfragen / ernsthafte Akquisitionen 2010 (Durchschnitt pro Interim Manager)

| Jahr | Durchschnitt | Abw. zu Vorjahr |
|------|--------------|-----------------|
| 2003 | 4,3 | |
| 2004 | 3,7 | -14,85% |
| 2005 | 3,9 | 4,90% |
| 2006 | 4,0 | 3,90% |
| 2007 | 4,5 | 11,25% |
| 2008 | 4,8 | 6,74% |
| 2009 | 3,5 | -27,50% |
| 2010 | 3,6 | 4,60% |



Anzahl abgeschlossener Projekte (Durchschnitt pro Interim Manager)

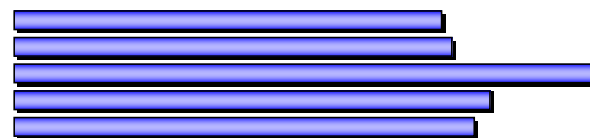
| Jahr | Durchschnitt | Abw. zu Vorjahr |
|------|--------------|-----------------|
| 2003 | 1,7 | |
| 2004 | 1,8 | 4,68% |
| 2005 | 1,7 | -3,91% |
| 2006 | 1,7 | 1,16% |
| 2007 | 1,7 | 0,00% |
| 2008 | 1,4 | -20,11% |
| 2009 | 1,2 | -13,70% |
| 2010 | 1,7 | 42,50% |



Beachte Präzisierung (mit Tendenz zu kleineren Ergebnissen):
Berücksichtigt werden seit 2008 ausschließlich "abgeschlossene" vs. bis dahin "durchgeführte" Projekte

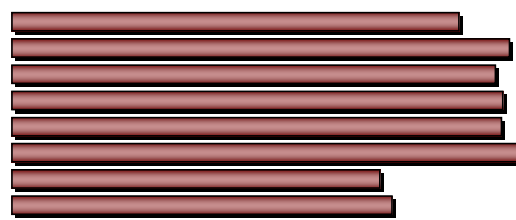
Projektdauer (geleistete Projektstage)

| Jahr | Durchschnitt | Abw. zu Vorjahr |
|------|--------------|-----------------|
| 2006 | 108,75 | |
| 2007 | 111,32 | 2,36% |
| 2008 | 148,50 | 33,40% |
| 2009 | 121,00 | -18,30% |
| 2010 | 117,00 | -3,53% |



Auslastung (bezogen auf 220 Arbeitstage)

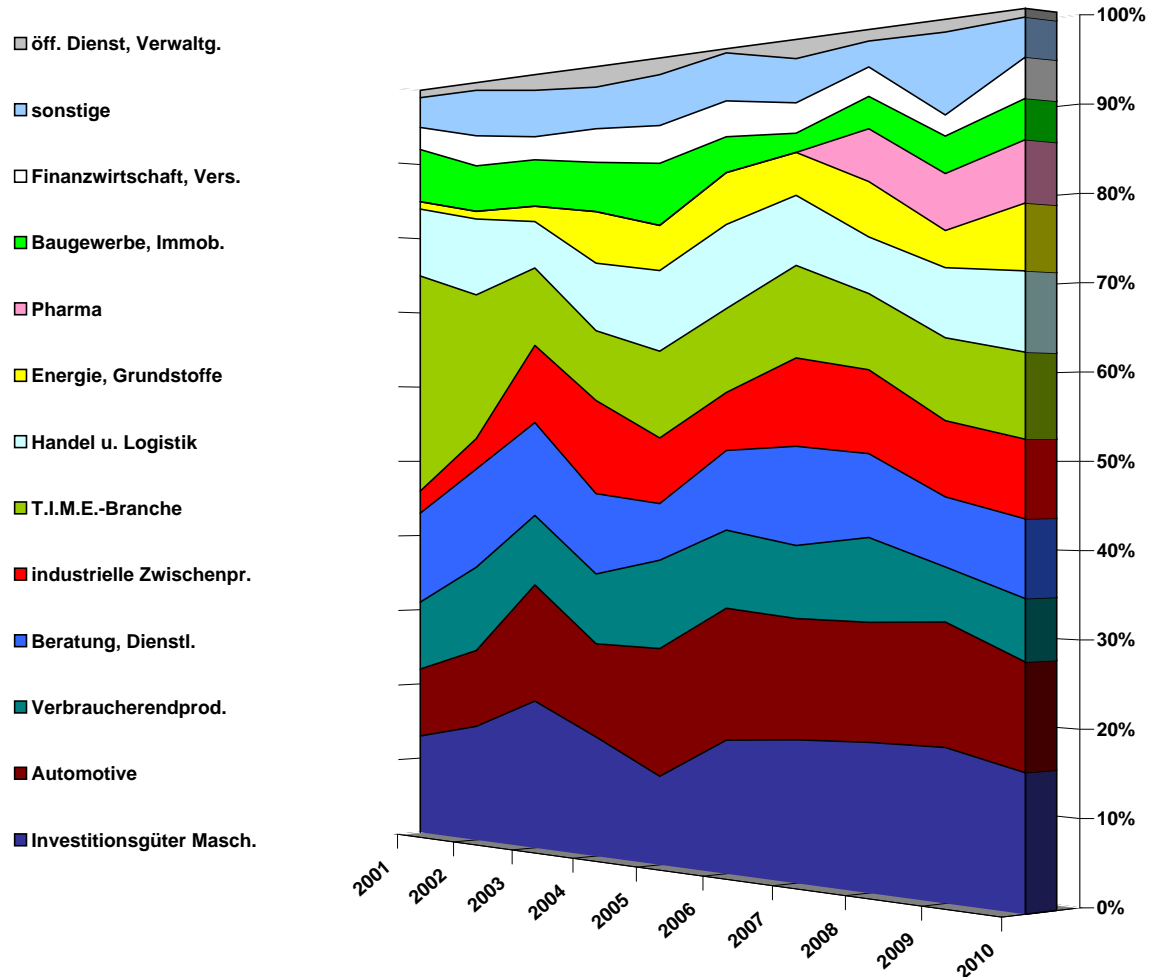
| Jahr | Durchschnitt | Abw. zu Vorjahr |
|------|--------------|-----------------|
| 2003 | 65,41% | |
| 2004 | 72,83% | 11,34% |
| 2005 | 70,77% | -2,83% |
| 2006 | 71,86% | 1,53% |
| 2007 | 71,67% | -0,26% |
| 2008 | 74,01% | 3,26% |
| 2009 | 53,83% | -27,27% |
| 2010 | 55,60% | 3,29% |



Im Jahresvergleich 2010 kleine Verbesserungen bei Anfragen und Auslastung.



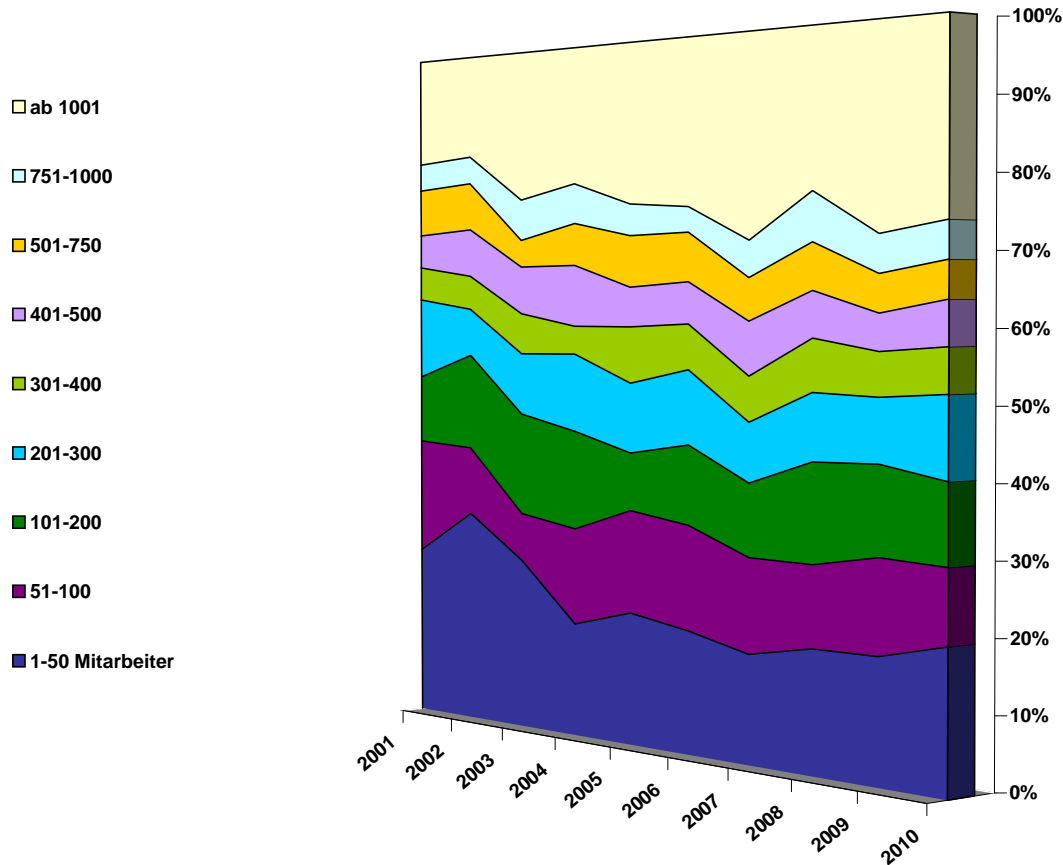
Projekte nach Branchen



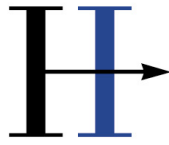
| Branchen/Jahr | 2001 | 2002 | 2003 | 2004 | 2005 | 2006 | 2007 | 2008 | 2009 | 2010 |
|--------------------------|-------|-------|-------|-------|-------|-------|-------|-------|-------|-------|
| öff. Dienst, Verwaltg. | 1,0% | 1,0% | 2,0% | 2,6% | 2,1% | 0,5% | 2,3% | 1,3% | 1,5% | 1,0% |
| sonstige | 4,0% | 6,0% | 6,0% | 5,3% | 6,3% | 5,8% | 5,2% | 3,0% | 9,4% | 4,4% |
| Finanzwirtschaft, Vers. | 3,0% | 4,0% | 3,0% | 4,3% | 4,7% | 4,4% | 3,6% | 3,4% | 2,4% | 4,6% |
| Baugewerbe, Immob. | 7,0% | 6,0% | 6,0% | 6,2% | 7,7% | 4,4% | 2,3% | 3,7% | 4,2% | 4,6% |
| Pharma | 0,0% | 0,0% | 0,0% | 0,0% | 0,0% | 0,0% | 0,0% | 6,1% | 6,4% | 7,0% |
| Energie, Grundstoffe | 1,0% | 1,0% | 2,0% | 6,6% | 5,6% | 6,3% | 5,1% | 6,4% | 4,2% | 7,5% |
| Handel u. Logistik | 9,0% | 10,0% | 6,0% | 8,5% | 10,0% | 10,2% | 8,3% | 6,6% | 7,9% | 9,0% |
| T.I.M.E.-Branche | 29,0% | 19,0% | 10,0% | 8,9% | 10,7% | 10,2% | 10,9% | 8,8% | 9,4% | 9,6% |
| industrielle Zwischenpr. | 3,0% | 4,0% | 10,0% | 11,8% | 8,2% | 7,0% | 10,5% | 9,7% | 8,6% | 8,8% |
| Beratung, Dienstl. | 12,0% | 13,0% | 12,0% | 10,2% | 7,0% | 9,7% | 11,8% | 9,7% | 7,9% | 8,8% |
| Verbraucherendprod. | 9,0% | 11,0% | 9,0% | 8,9% | 11,0% | 9,4% | 8,7% | 9,9% | 6,3% | 7,0% |
| Automotive | 9,0% | 10,0% | 15,0% | 11,8% | 15,9% | 16,0% | 14,4% | 13,9% | 14,1% | 12,2% |
| Investitionsgüter Masch. | 13,0% | 15,0% | 19,0% | 15,1% | 11,0% | 16,2% | 17,0% | 17,5% | 17,6% | 15,6% |



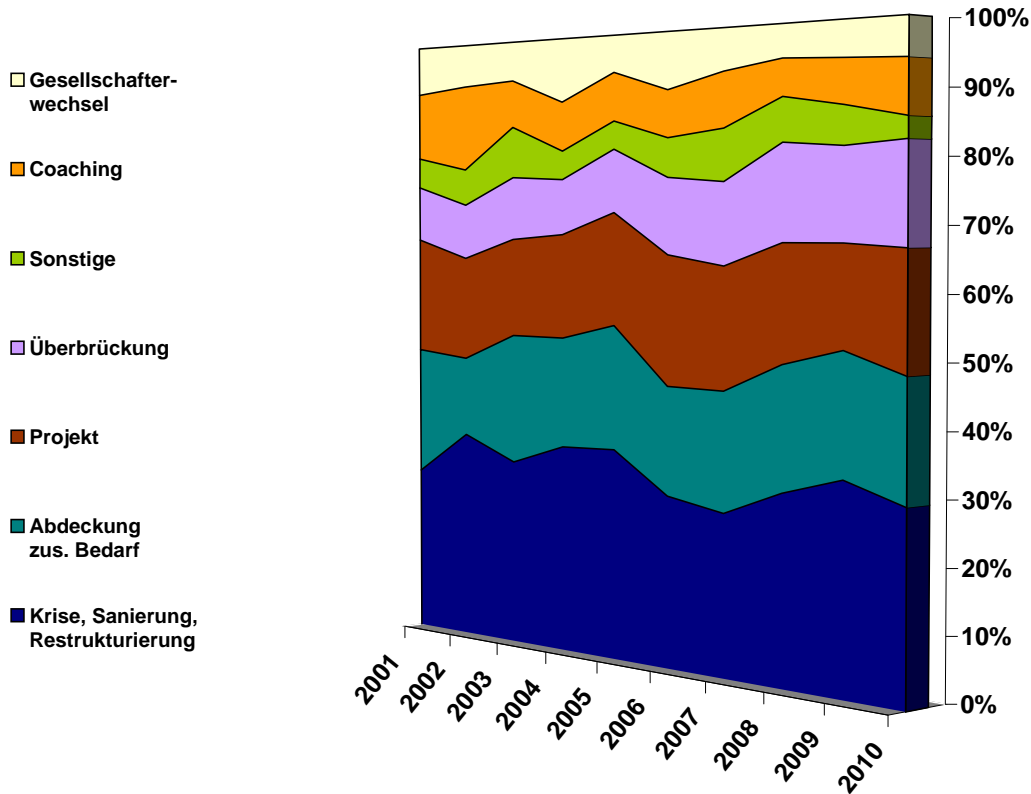
Projekte nach Unternehmensgröße



| Unternehmensgrößen | 2001 | 2002 | 2003 | 2004 | 2005 | 2006 | 2007 | 2008 | 2009 | 2010 |
|--------------------|-------|-------|-------|-------|-------|-------|-------|-------|-------|-------|
| ab 1001 | 16,0% | 15,0% | 22,0% | 19,7% | 22,9% | 23,5% | 28,3% | 21,9% | 27,7% | 26,1% |
| 751-1000 | 4,0% | 4,0% | 6,0% | 5,8% | 4,5% | 3,6% | 5,1% | 6,8% | 5,2% | 5,1% |
| 501-750 | 7,0% | 7,0% | 4,0% | 6,1% | 7,3% | 6,9% | 5,9% | 6,5% | 5,2% | 5,1% |
| 401-500 | 5,0% | 7,0% | 7,0% | 8,8% | 5,7% | 5,9% | 7,5% | 6,3% | 5,0% | 6,0% |
| 301-400 | 5,0% | 5,0% | 6,0% | 4,1% | 8,0% | 6,4% | 6,3% | 7,2% | 5,9% | 6,0% |
| 201-300 | 12,0% | 7,0% | 9,0% | 11,2% | 9,9% | 10,5% | 8,3% | 9,2% | 8,7% | 11,1% |
| 101-200 | 10,0% | 14,0% | 15,0% | 14,2% | 8,3% | 11,2% | 10,2% | 13,7% | 12,2% | 10,9% |
| 51-100 | 17,0% | 10,0% | 7,0% | 13,9% | 14,6% | 14,8% | 13,2% | 11,2% | 12,9% | 10,1% |
| 1-50 Mitarbeiter | 25,0% | 31,0% | 25,0% | 16,3% | 18,9% | 17,3% | 15,3% | 17,1% | 17,2% | 19,6% |



Projekte nach Grund / Bedarfssituation

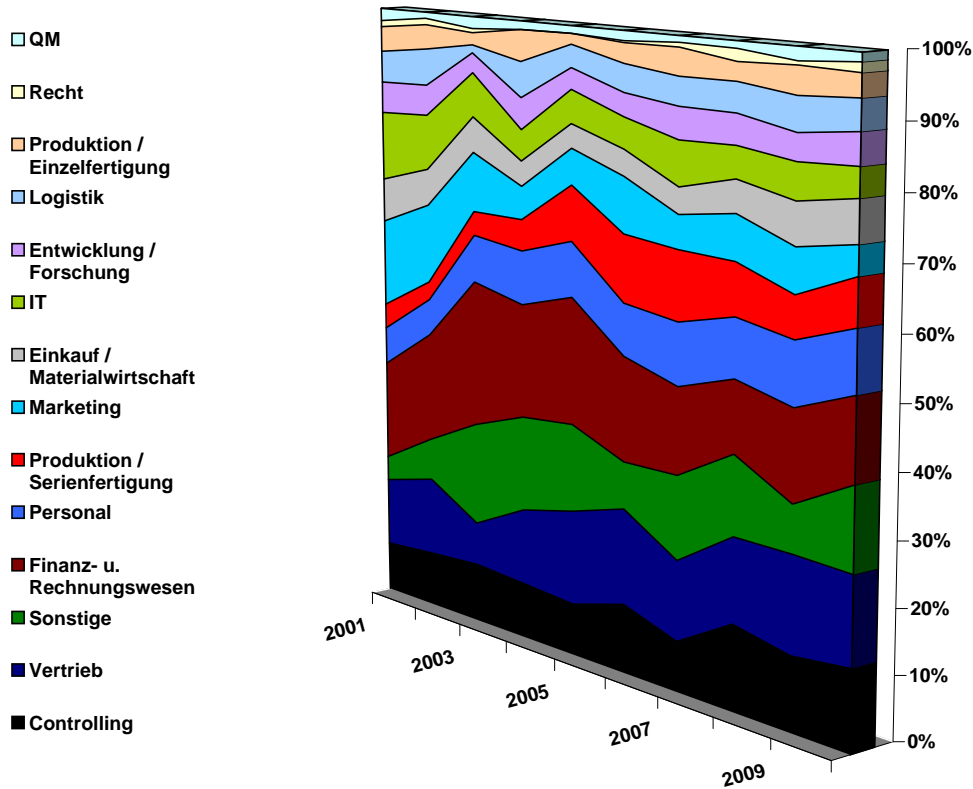


| Bedarf | 2001 | 2002 | 2003 | 2004 | 2005 | 2006 | 2007 | 2008 | 2009 | 2010 |
|---|--------------|--------------|--------------|--------------|--------------|--------------|--------------|--------------|--------------|--------------|
| Gesellschafterwechsel | 8,0% | 7,0% | 6,4% | 10,3% | 5,9% | 9,0% | 6,6% | 5,1% | 5,5% | 5,9% |
| Coaching | 11,0% | 14,0% | 7,7% | 8,0% | 7,7% | 7,5% | 8,7% | 5,7% | 6,9% | 8,4% |
| Sonstige | 5,0% | 6,0% | 8,3% | 4,6% | 4,5% | 6,2% | 8,1% | 6,8% | 5,9% | 3,3% |
| Überbrückung | 9,0% | 9,0% | 10,3% | 8,9% | 10,1% | 12,1% | 12,9% | 15,0% | 14,3% | 15,6% |
| Projekt | 19,0% | 17,0% | 16,0% | 16,9% | 18,1% | 20,6% | 19,2% | 18,3% | 15,7% | 18,4% |
| Abdeckung zus. Bedarf | 21,0% | 13,0% | 21,2% | 17,9% | 20,0% | 17,3% | 18,8% | 19,3% | 19,1% | 18,9% |
| Krise, Sanierung, Restrukturierung | 27,0% | 34,0% | 30,1% | 33,4% | 33,8% | 27,3% | 25,6% | 29,7% | 32,6% | 29,6% |

Wie zu erwarten, geht die Zahl der Krisen-, Sanierungs- und Restrukturierungsprojekte wieder zurück.



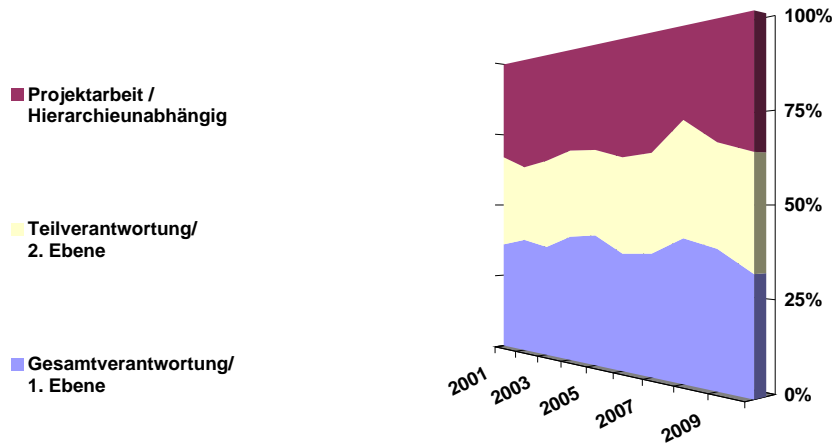
Projekte nach gefordertem Know-how



| Know-how: | 2001 | 2002 | 2003 | 2004 | 2005 | 2006 | 2007 | 2008 | 2009 | 2010 |
|---------------------------------|-------|-------|-------|-------|-------|-------|-------|-------|-------|-------|
| QM | 2,0% | 1,0% | 1,9% | 1,3% | 1,2% | 1,6% | 1,0% | 1,1% | 2,0% | 1,3% |
| Recht | 1,0% | 1,0% | 0,6% | 0,0% | 0,0% | 0,3% | 0,7% | 1,9% | 0,5% | 1,5% |
| Produktion / Einzelfertigung | 4,0% | 4,0% | 1,9% | 5,0% | 1,7% | 3,1% | 4,3% | 2,8% | 4,3% | 3,4% |
| Logistik | 5,0% | 6,0% | 1,3% | 5,7% | 3,6% | 4,4% | 4,4% | 4,5% | 5,2% | 4,6% |
| Entwicklung / Forschung | 5,0% | 5,0% | 3,2% | 5,0% | 3,3% | 3,6% | 4,9% | 4,7% | 4,1% | 4,8% |
| IT | 11,0% | 9,0% | 7,1% | 5,0% | 5,2% | 4,9% | 7,0% | 4,8% | 5,6% | 4,4% |
| Einkauf / Materialwirtschaft | 7,0% | 6,0% | 5,8% | 4,0% | 3,8% | 4,1% | 4,1% | 5,0% | 6,5% | 6,4% |
| Marketing | 14,0% | 13,0% | 9,6% | 5,3% | 5,7% | 8,8% | 5,3% | 7,0% | 6,9% | 4,4% |
| Produktion / Serienfertigung | 4,0% | 3,0% | 3,9% | 5,0% | 8,8% | 10,6% | 10,9% | 8,1% | 6,5% | 7,2% |
| Personal | 6,0% | 6,0% | 7,7% | 8,7% | 8,8% | 8,3% | 9,9% | 9,2% | 9,8% | 9,5% |
| Finanz- u. Rechnungswesen | 16,0% | 18,0% | 23,7% | 18,3% | 20,2% | 16,5% | 13,6% | 11,3% | 14,1% | 12,8% |
| Sonstige | 4,0% | 7,0% | 16,7% | 15,3% | 14,0% | 7,5% | 13,3% | 12,5% | 7,4% | 13,0% |
| Vertrieb | 11,0% | 13,0% | 7,1% | 12,3% | 15,2% | 15,2% | 12,8% | 13,4% | 15,2% | 13,8% |
| Controlling | 8,0% | 9,0% | 9,6% | 9,0% | 8,3% | 11,1% | 8,0% | 13,6% | 11,7% | 12,8% |

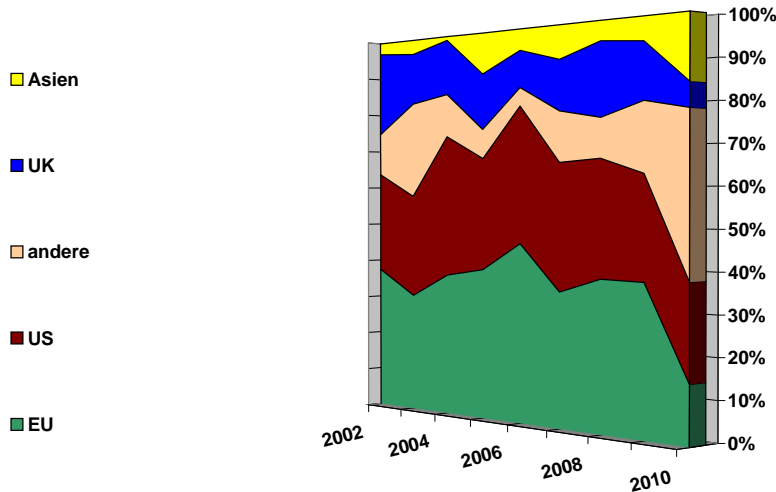


Projekte nach Hierarchie-Ebene



| Hierarchie-Ebene: | 2001 | 2002 | 2003 | 2004 | 2005 | 2006 | 2007 | 2008 | 2009 | 2010 |
|---|-------|-------|-------|-------|-------|-------|-------|-------|-------|-------|
| Gesamtverantwortung/ 1. Ebene | 36,0% | 38,0% | 36,0% | 39,8% | 40,5% | 35,4% | 35,9% | 40,8% | 38,2% | 32,2% |
| Teilverantwortung/ 2. Ebene | 31,0% | 25,0% | 28,8% | 27,8% | 26,7% | 28,9% | 29,3% | 33,0% | 28,6% | 31,4% |
| Projektarbeit / Hierarchieunabhängig | 33,0% | 37,0% | 35,3% | 32,4% | 32,9% | 35,7% | 34,9% | 26,2% | 33,2% | 36,3% |

Verteilung der Projekte auf die ausländischen Eigentümer

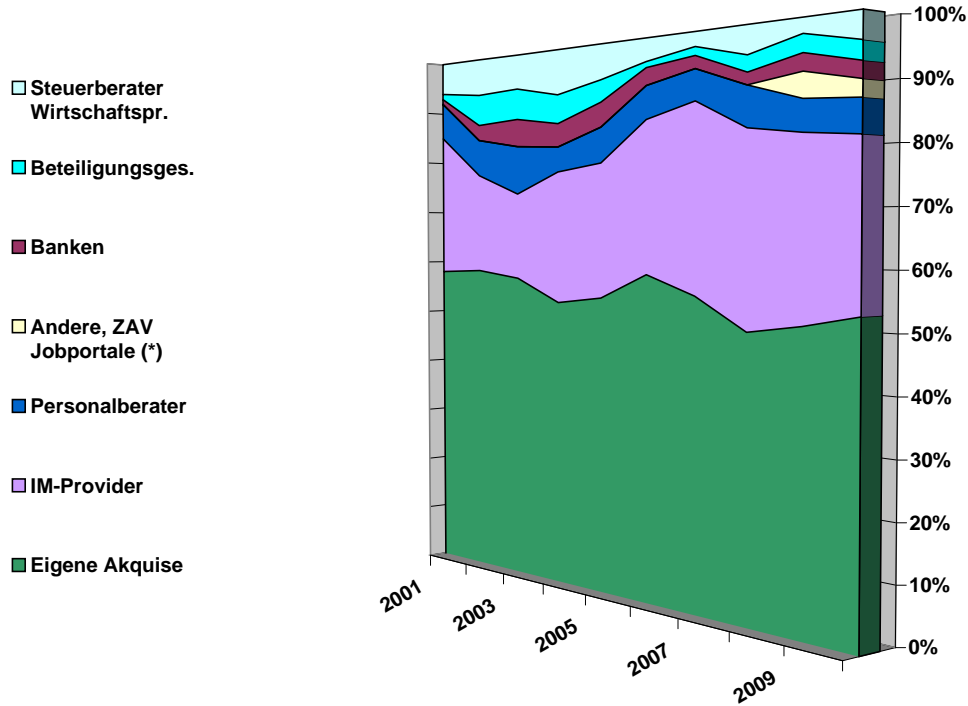


| Nationalitäten | 2002 | 2003 | 2004 | 2005 | 2006 | 2007 | 2008 | 2009 | 2010 |
|----------------|-------|-------|-------|-------|-------|-------|-------|-------|-------|
| EU | 37,0% | 30,8% | 36,4% | 38,6% | 45,6% | 34,0% | 37,7% | 37,4% | 14,5% |
| US | 26,0% | 26,9% | 36,4% | 28,8% | 34,9% | 32,1% | 29,1% | 25,7% | 23,5% |
| andere | 11,0% | 25,0% | 11,1% | 7,6% | 4,7% | 12,7% | 9,9% | 17,1% | 40,0% |
| UK | 22,0% | 13,5% | 14,1% | 14,4% | 9,4% | 12,7% | 18,4% | 13,9% | 6,0% |
| Asien | 3,0% | 3,9% | 1,0% | 10,6% | 5,4% | 8,5% | 4,9% | 5,9% | 16,0% |

*Gelbe Hoffnung, so ändern sich die Zeiten.
Zukünftig werden wir die "Anderen" weiter aufschlüsseln.*



Herkunft der Projekte

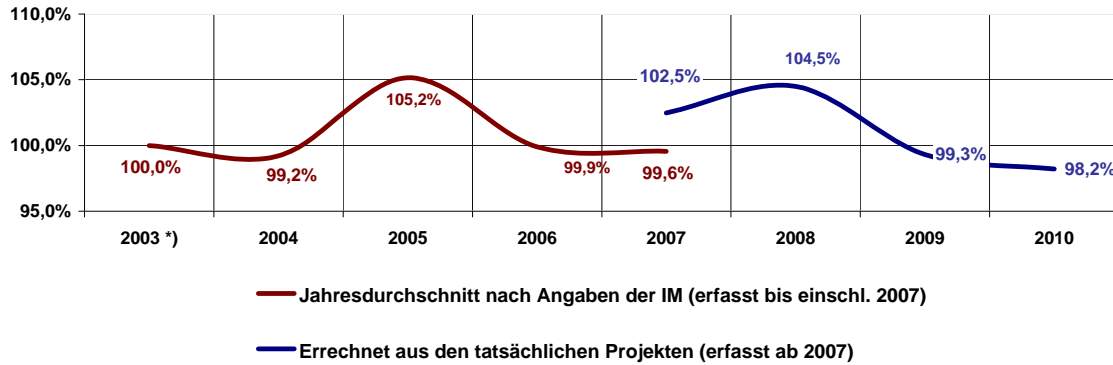


| Herkunft | 2001 | 2002 | 2003 | 2004 | 2005 | 2006 | 2007 | 2008 | 2009 | 2010 |
|---------------------------------|-------|-------|-------|-------|-------|-------|-------|-------|-------|-------|
| Eigene Akquise | 58,0% | 59,0% | 57,1% | 52,8% | 54,0% | 58,5% | 55,1% | 49,4% | 50,9% | 52,9% |
| IM-Provider | 27,0% | 19,0% | 16,2% | 24,4% | 24,5% | 27,2% | 33,2% | 33,7% | 30,9% | 28,0% |
| Personalberater | 7,0% | 7,0% | 9,1% | 4,7% | 6,4% | 6,0% | 5,4% | 7,0% | 5,4% | 5,6% |
| Andere, ZAV Jobportale (*) | | | | | | | | | 4,3% | 2,8% |
| Banken | 1,0% | 3,0% | 5,2% | 4,4% | 4,5% | 3,1% | 2,2% | 2,1% | 3,0% | 2,8% |
| Beteiligungsges. | 1,0% | 6,0% | 5,8% | 5,4% | 4,0% | 1,0% | 1,5% | 2,9% | 3,0% | 3,1% |
| Steuerberater Wirtschaftspr. | 6,0% | 7,0% | 6,5% | 8,4% | 6,4% | 4,1% | 2,6% | 4,9% | 2,6% | 4,6% |

(*) = Die Bedeutung der Jobportale ist weiterhin gering im IM-Markt



Entwicklung des durchschnittlichen Tagessatzes

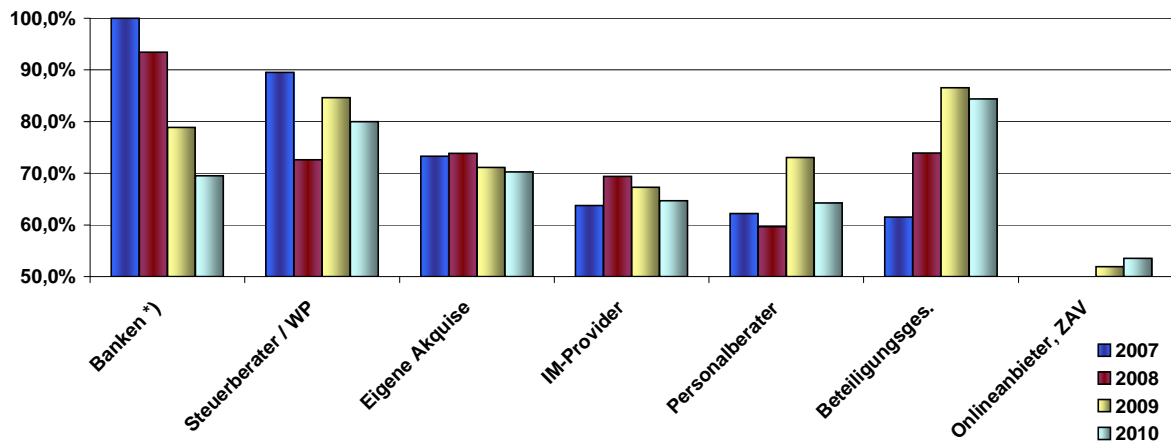


*) 2003 = 100%

| | 2003 *) | 2004 | 2005 | 2006 | 2007 | 2008 | 2009 | 2010 |
|--|---------|-------|--------|-------|--------|--------|-------|-------|
| Jahresdurchschnitt nach Angaben der IM (erfasst bis einschl. 2007) | 100,0% | 99,2% | 105,2% | 99,9% | 99,6% | | | |
| Errechnet aus den tatsächlichen Projekten (erfasst ab 2007) | | | | | 102,5% | 104,5% | 99,3% | 98,2% |

Tagessätze stabilisieren sich.

Durchschnittlicher Tagessatz nach Projekt-Herkunft

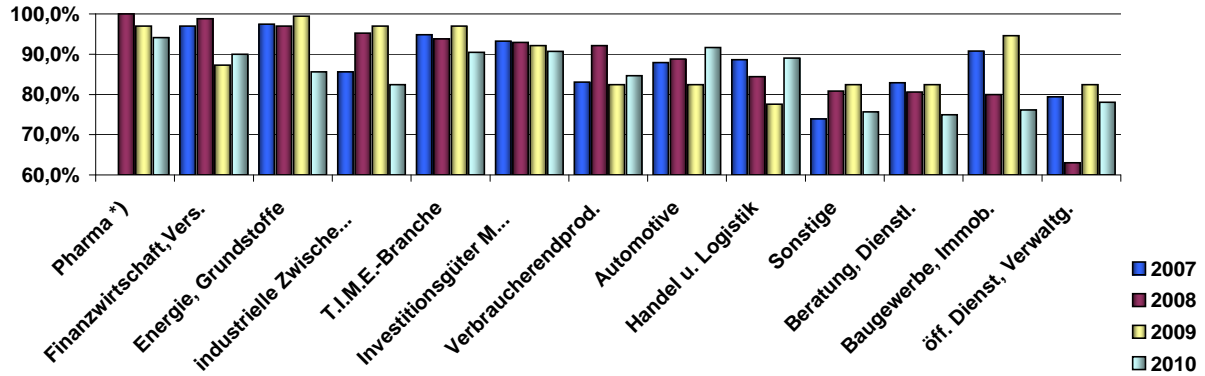


| Herkunft | 2007 | 2008 | 2009 | 2010 |
|---------------------|--------|-------|-------|-------|
| Banken *) | 100,0% | 93,5% | 78,8% | 69,5% |
| Steuerberater / WP | 89,5% | 72,6% | 84,6% | 80,0% |
| Eigene Akquise | 73,3% | 73,8% | 71,2% | 70,2% |
| IM-Provider | 63,8% | 69,4% | 67,3% | 64,7% |
| Personalberater | 62,2% | 59,7% | 73,1% | 64,2% |
| Beteiligungsges. | 61,5% | 73,9% | 86,5% | 84,4% |
| Onlineanbieter, ZAV | | | 51,9% | 53,5% |

*) Banken 2007 = 100%



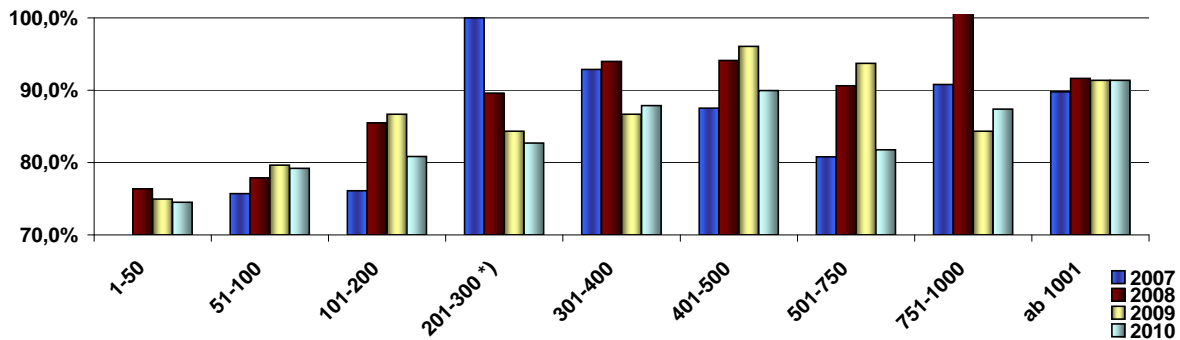
Tagessätze nach Branche



| Branche | 2007 | 2008 | 2009 | 2010 |
|--------------------------|-------|--------|-------|-------|
| Pharma *) | | 100,0% | 97,0% | 94,1% |
| Finanzwirtschaft, Vers. | 97,0% | 98,8% | 87,3% | 90,0% |
| Energie, Grundstoffe | 97,5% | 97,0% | 99,4% | 85,6% |
| industrielle Zwischenpr. | 85,6% | 95,2% | 97,0% | 82,4% |
| T.I.M.E.-Branche | 94,9% | 93,8% | 97,0% | 90,4% |
| Investitionsgüter Masch. | 93,2% | 92,9% | 92,1% | 90,7% |
| Verbraucherendprod. | 83,0% | 92,1% | 82,4% | 84,6% |
| Automotive | 87,9% | 88,7% | 82,4% | 91,7% |
| Handel u. Logistik | 88,7% | 84,4% | 77,6% | 89,0% |
| Sonstige | 73,9% | 80,8% | 82,4% | 75,7% |
| Beratung, Dienstl. | 82,9% | 80,6% | 82,4% | 74,9% |
| Baugewerbe, Immob. | 90,8% | 79,9% | 94,6% | 76,1% |
| öff. Dienst, Verwaltg. | 79,4% | 63,0% | 82,4% | 78,1% |

*) Pharma 2008 = 100%

Tagessätze nach Unternehmensgröße

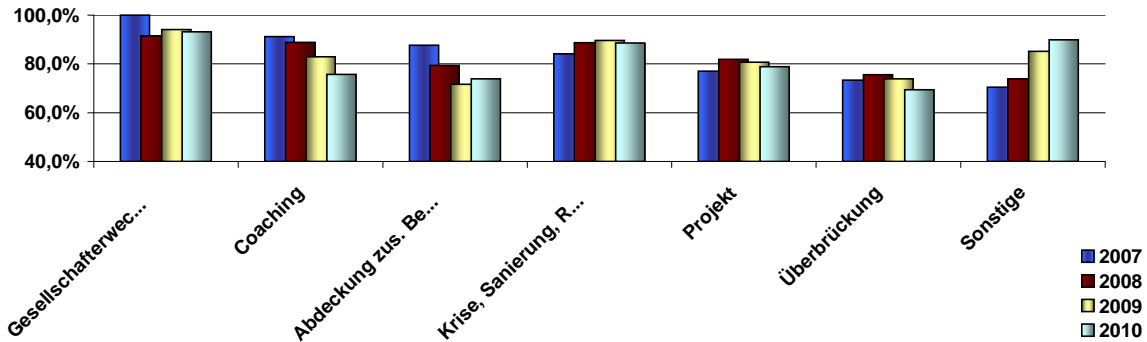


| Unternehmensgröße (Anz. Mitarb.) | 2007 | 2008 | 2009 | 2010 |
|----------------------------------|--------|--------|-------|-------|
| 1-50 | 68,6% | 76,4% | 75,0% | 74,5% |
| 51-100 | 75,7% | 77,9% | 79,7% | 79,2% |
| 101-200 | 76,1% | 85,5% | 86,7% | 80,8% |
| 201-300 *) | 100,0% | 89,6% | 84,3% | 82,7% |
| 301-400 | 92,9% | 94,0% | 86,7% | 87,9% |
| 401-500 | 87,5% | 94,1% | 96,1% | 90,0% |
| 501-750 | 80,8% | 90,6% | 93,7% | 81,8% |
| 751-1000 | 90,8% | 101,3% | 84,3% | 87,4% |
| ab 1001 | 89,8% | 91,7% | 91,4% | 91,4% |

*) Unternehmen mit 201-300 MA 2007 = 100%

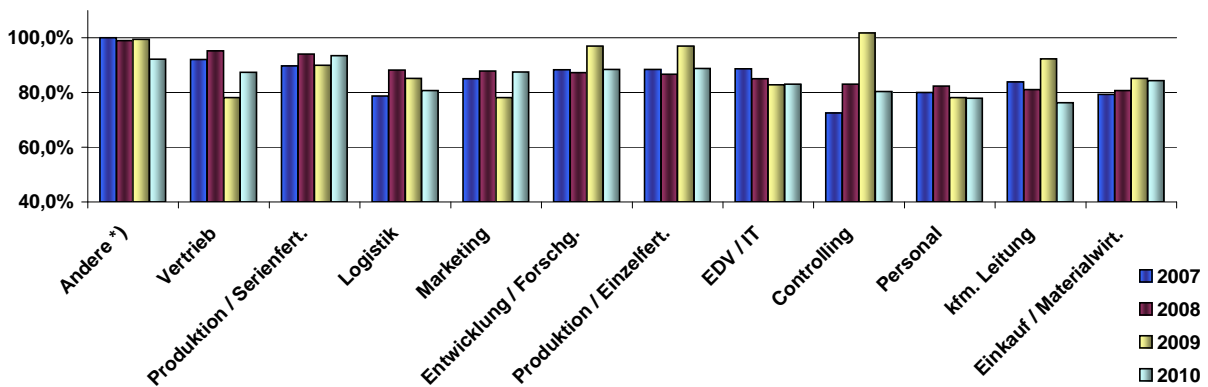


Tagessätze nach Bedarfssituationen

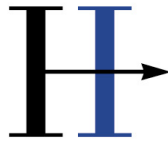


| Bedarfssituation | 2007 | 2008 | 2009 | 2010 | |
|------------------------------------|--------|-------|-------|-------|--------------------------------------|
| Gesellschafterwechsel *) | 100,0% | 91,5% | 94,1% | 93,2% | *) Gesellschafterwechsel 2007 = 100% |
| Coaching | 91,2% | 88,9% | 82,9% | 75,7% | |
| Abdeckung zus. Bedarf | 87,6% | 79,4% | 71,7% | 73,9% | |
| Krise, Sanierung, Restrukturierung | 84,1% | 88,7% | 89,6% | 88,5% | |
| Projekt | 77,0% | 81,9% | 80,6% | 78,9% | |
| Überbrückung | 73,4% | 75,6% | 73,9% | 69,4% | |
| Sonstige | 70,4% | 73,8% | 85,1% | 89,9% | |

Tagessätze nach Know-how



| Know-how | 2007 | 2008 | 2009 | 2010 | |
|--------------------------|--------|-------|--------|-------|---|
| Andere *) | 100,0% | 99,1% | 99,4% | 92,2% | *) Andere (IM-Einsätze mit überwiegend Gesamtverantwortung) 2007 = 100% |
| Vertrieb | 92,1% | 95,3% | 78,1% | 87,4% | |
| Produktion / Serienfert. | 89,8% | 94,0% | 90,0% | 93,5% | |
| Logistik | 78,7% | 88,3% | 85,2% | 80,8% | |
| Marketing | 85,0% | 87,9% | 78,1% | 87,5% | |
| Entwicklung / Forschg. | 88,4% | 87,3% | 97,1% | 88,4% | |
| Produktion / Einzelfert. | 88,4% | 86,6% | 97,1% | 88,8% | |
| EDV / IT | 88,7% | 85,0% | 82,9% | 83,0% | |
| Controlling | 72,5% | 83,0% | 101,8% | 80,4% | |
| Personal | 80,0% | 82,4% | 78,1% | 77,9% | |
| kfm. Leitung | 83,9% | 81,1% | 92,3% | 76,3% | |
| Einkauf / Materialwirt. | 79,4% | 80,8% | 85,2% | 84,3% | |

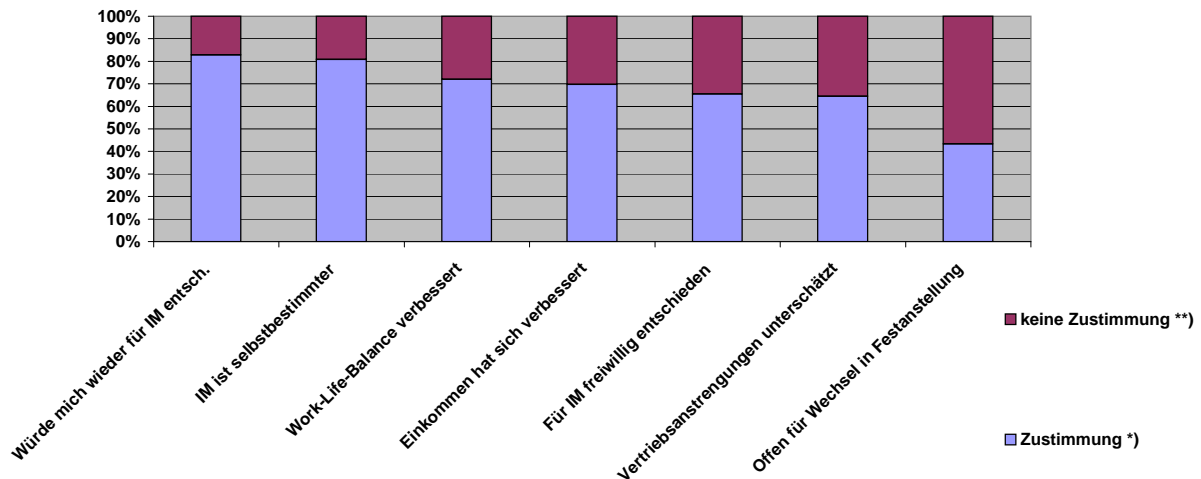


2010 Zusatzfragen:

Erfahrene Interim Manager mit IM-Praxis seit mindestens 2005 beurteilen ihre "Job Satisfaction"

Folgende Fragen wurden gestellt:

- Meine "Work-Life-Balance" hat sich seit Beginn meiner Interim Management-Tätigkeit zum Positiven verschoben
- Die Tätigkeit als Interim Manager hat sich als selbstbestimmter erwiesen als eine Tätigkeit in Festanstellung
- Mein Einkommen als Interim Manager hat sich verbessert
- Bei einem entsprechenden Angebot würde ich wieder in eine Festanstellung wechseln
- Ich würde mich wieder für das Interim Management entscheiden
- Die notwendigen Vertriebsanstrengungen habe ich zunächst unterschätzt
- Ich habe mich seinerzeit aus freien Stücken für das Interim Management entschieden



| | Zustimmung *) | keine Zustimmung **) |
|-------------------------------------|---------------|----------------------|
| Würde mich wieder für IM entsch. | 82,75% | 17,25% |
| IM ist selbstbestimmter | 80,76% | 19,24% |
| Work-Life-Balance verbessert | 72,01% | 27,99% |
| Einkommen hat sich verbessert | 69,72% | 30,28% |
| Für IM freiwillig entschieden | 65,51% | 34,49% |
| Vertriebsanstrengungen unterschätzt | 64,56% | 35,44% |
| Offen für Wechsel in Festanstellung | 43,35% | 56,65% |

Eine positive Bilanz!
Über 80 % arbeiten selbstbestimmter...
...und über 70 % empfinden eine bessere WLB.
Über 2/3 verdienen mehr.
Fast 2/3 gingen freiwillig ins IM.
Fast 2/3 unterschätzten Vertriebsanstrengungen.
Nur 43% würden wieder in Festanstellung gehen.

*) = stimme sehr zu, stimme zu, stimme etwas zu

***) = stimme weniger zu, stimme nicht zu, keine Angaben